

# Experience sharing on recent compound disaster events Nepal



Dr. Samir Kumar Adhikari

*adhikarispk@gmail.com*

Senior Health Administrator

Chief, Health Emergency Operation Center

Ministry of Health and Population, Nepal

# Outline

- COVID-19
- Monsoon Events
- Locust Attacks
- Effect of Compound Disaster
- Key Learnings

# COVID-19 (Overview)



Government of Nepal  
Ministry of Health and Population

SitRep

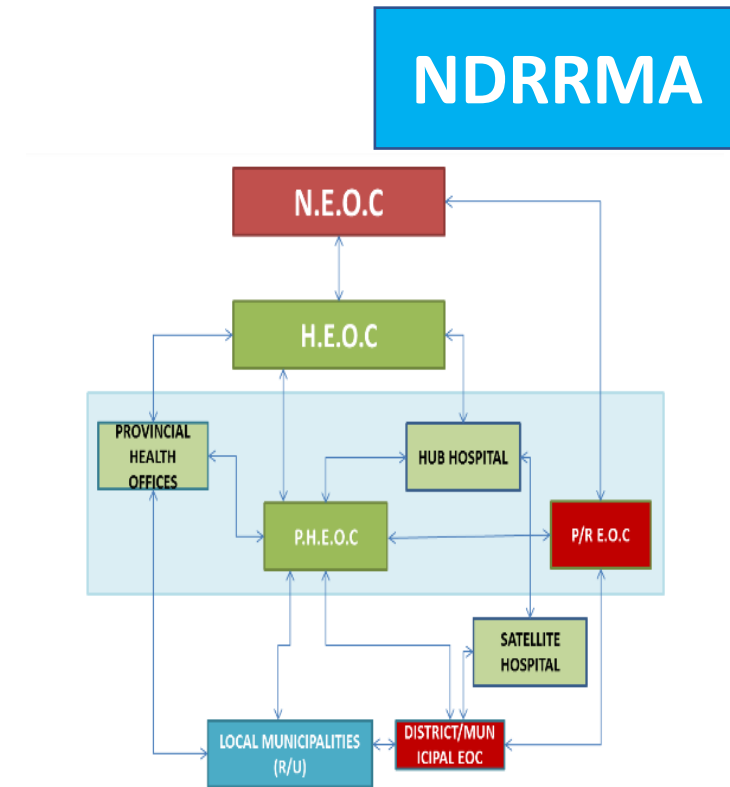
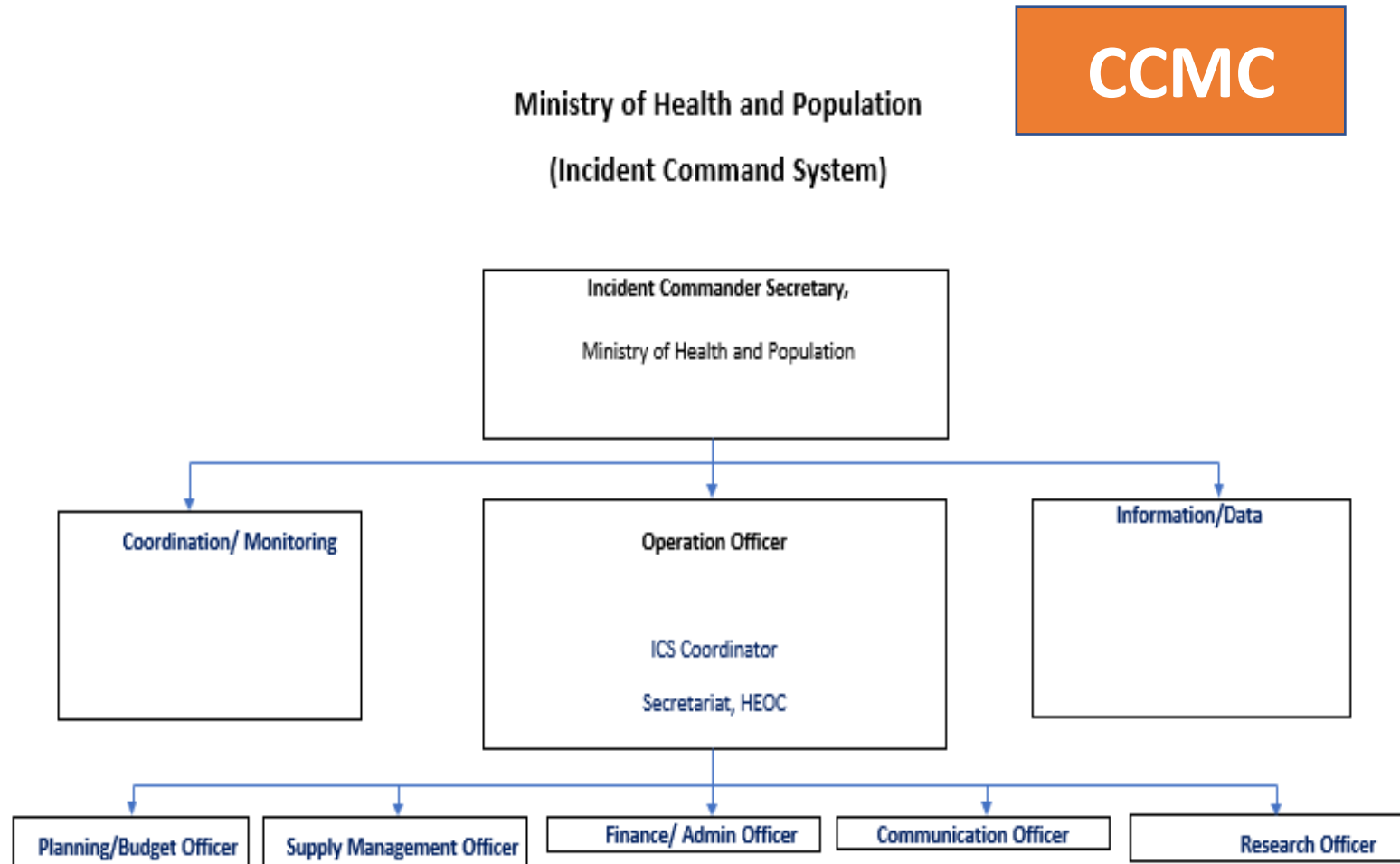
#268

## Health Sector Response to COVID-19

Tuesday | 03 November 2020 (18 Kartik 2077)

RT-PCR Test	RT-PCR Test / Million	Total Positive Cases	Confirmed cases in isolation	Recovered	Recovery Rate	Deaths	People in Quarantine
1480978	50751	179614	37476	141134	78.6%	1004	1277

# COVID-19 (Organizational structure for command and response)



# COVID-19 (Ongoing Activities)



Case investigation and contact tracing



Hospital Preparedness



COVID-19 testing



Trainings



Laboratories expansion



Development of Clinical Protocol and Guidelines and its dissemination



Coordination



Logistics



Risk Communication





Contact Listing Form (for Investigation Team)				FORM COMPLETED BY:								
				NAME	TITLE							
Case Information		TEAM	TEL. NO.									
CASE ID	SURNAME	OTHER NAMES	HEAD OF HOUSEHOLD	SYMPTOM ONSET <small>(DD/MM/YY)</small>								
ADDRESS	TOWN	DISTRICT	LOCATION IDENTIFIED									
Contacts Information												
Surname	Other Names	Head of Household	Sex (M/F)	Age (Y)	Relation to Case	Last contact with Case	Address	Town	District	Telephone number	HCW* (Y/N)	Facility Name (if 'Yes')
						DDMMYY						
						DDMMYY						
						DDMMYY						
						DDMMYY						
						DDMMYY						
						DDMMYY						
						DDMMYY						
						DDMMYY						

\*HCW: Health Care Worker



## MOHP



Crisis Management  
Workshop



Daily Situation  
Report



National Daily Live  
Media Briefing

## NHEICC



COVID-19 RC  
Package for HFs



Infographics on  
Food Safety

## EDCD



Infographics on  
Preventive Measures



Contact Tracing  
FAQ



RCCE Guideline

## PARTNERS

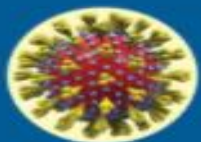


Karnali Assembly  
Meeting organized by  
UNDP



Infographics on Use  
of Mask jointly with  
NHEICC and UNICEF





# कोरोना भाइरस रोग (कोभिड-१९)

हाल विश्वभरी फैलिएको नयाँ कोरोना भाइरसको संक्रमणबाट लागेको रोगलाई विश्व स्वास्थ्य संगठनले "कोभिड-१९" को नाम दिएको छ र यसलाई फैलव्यापी महामारीको रूपमा घोषणा गरिसकेको छ ।

कोरोना भाइरस स्वाभाविकताको माध्यमबाट सन् रोग हो । यी संक्रमित मान्छेले खोस्रो वा हाँसेरुँ गर्दा नाक वा मुखबाट निस्कने छिट्टाको माध्यमबाट एक मान्छेबाट अर्को मान्छेमा सर्छ ।

**कोरोना भाइरस रोगको मुख्य लक्षणहरू**



उच्चरी  
आउने



श्वेतिक  
लाग्ने



एक्कासि किन्ने  
आइने हुने

यस्ता लक्षणहरू देखा परेमा नजिकको तोकिएको स्वास्थ्य केन्द्रमा सम्पर्क गर्नु ।

यस रोगको संक्रमणको जोखिमबाट बच्नको लागि निम्न उपायहरू अपनाउनुपर्छ ।



ज्वरी र खोसी लागेको  
माइक्रोबाट टाढा रहने वा  
खण्डलाई ज्वरी र खोसी  
लागेको छ भने पनि सक्ने  
माइक्रोबाट टाढा रहने र  
मास्कको प्रयोग गर्ने



खोस्रो हाँसेरुँ गर्दा नाक मुख टिनू  
पेसु वा कुलिनले छोप्ने र प्रयोग गरेको  
टिनू पेसुलाई फिर्ती सफा गर्ने  
फाल्ने खोसीमा फाल्ने र सफुस चाँकीले  
मिर्मिमि हात धुने वा क्लोरोक्स सफाई  
स्फुटिले प्रयोग गर्ने



मिटरबाटमा  
सज्जने र  
जसलाई पनि  
सज्जने सुझाव  
दिने, बाट  
मिलेजुनको  
सट्टा नजसजस  
गर्ने



मैलापेटमा  
सावुन पानीले  
कमिमा २०  
सेकेन्ड मिर्मिमि  
हात धुने वा  
क्लोरोक्स सफाई  
स्फुटिले प्रयोग गर्ने



कोरोना प्रभावित  
देशबाट आएको  
व्यक्तिहरूमा  
माइक्रोबाट टाढा  
देखिने स्वास्थ्य  
केन्द्रमा पुग्नु  
जसलाई छ । घरमा  
बस्दा परिवारमा  
सम्पर्कबाट एक दिन  
सम्म छुट्टी आईसोलेसनमा  
बस्नु पर्दछ ।



कोरोना भाइरस रोगका बारेमा थप जानकारीको लागि १११५ वा ८८५१२५५८३८,  
८८५१२५५८३७, ८८५१२५५८३८ मा सम्पर्क गर्नु ।



स्वास्थ्य तथा जनसंख्या मन्त्रालय  
राष्ट्रिय स्वास्थ्य विज्ञान सूचना केन्द्र तथा स्वास्थ्य सेवा



नेपाल सरकार  
स्वास्थ्य तथा जनसंख्या मन्त्रालय



डा. राधिका  
थपलिया

स्वास्थ्य तथा जनसंख्या मन्त्रालय,  
नेपाल सरकार

Corona CARE  
कोभिड १९ बाट बचौं र बचाऔं



unicef  
for every child



५ मिनेट

कोरोना  
क्याप्सुल



काठमाडौं र सबै स्थानहरूमा  
दिउँसो ४:०० बजे देशभरि ५०० मन्ड  
बढी रेडियोबाट प्रसारण

सहकार्य



unicef  
for every child

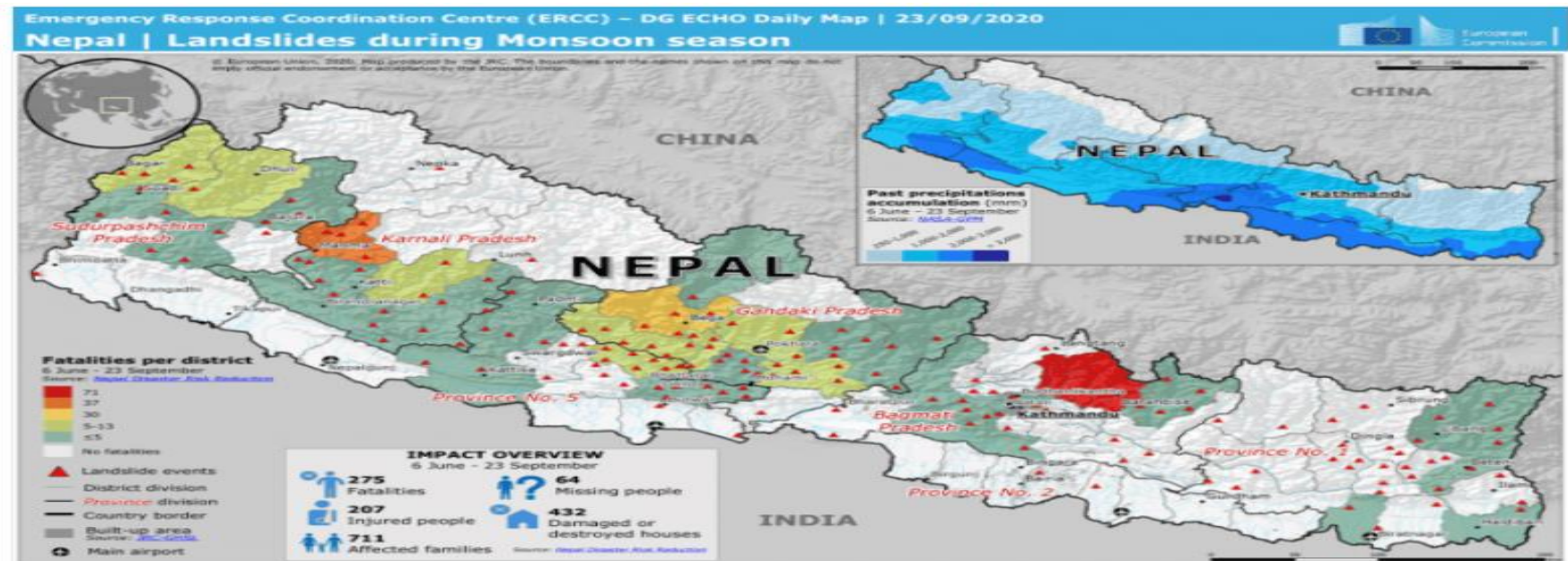
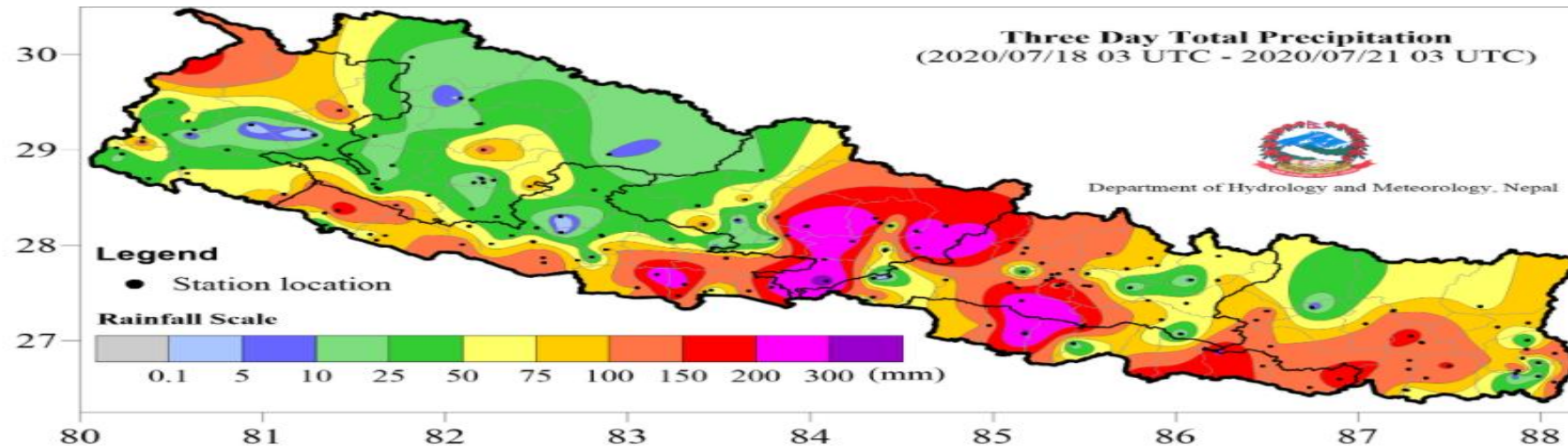


# Monsoon Events

- Monsoon entered from Eastern Nepal on 12<sup>th</sup> June (delay of 2 days)
- Destruction of many infrastructures and many casualties were reported
- Gandaki Province was hit the hardest by heavy rainfall
- Major highways were also obstructed due to landslides
- Warning on chances of glacial lake bursting due to heavy precipitation

# Heavier-than-usual monsoon in Nepal

Nepali Times  
July 22, 2020



# Locusts Attacks

- More than 8 million locusts entered Nepal
- Two swarms of locusts entered Nepal with second swarm causing more damage than the first
- Resulted in crop damage of 1,118 hectares of land

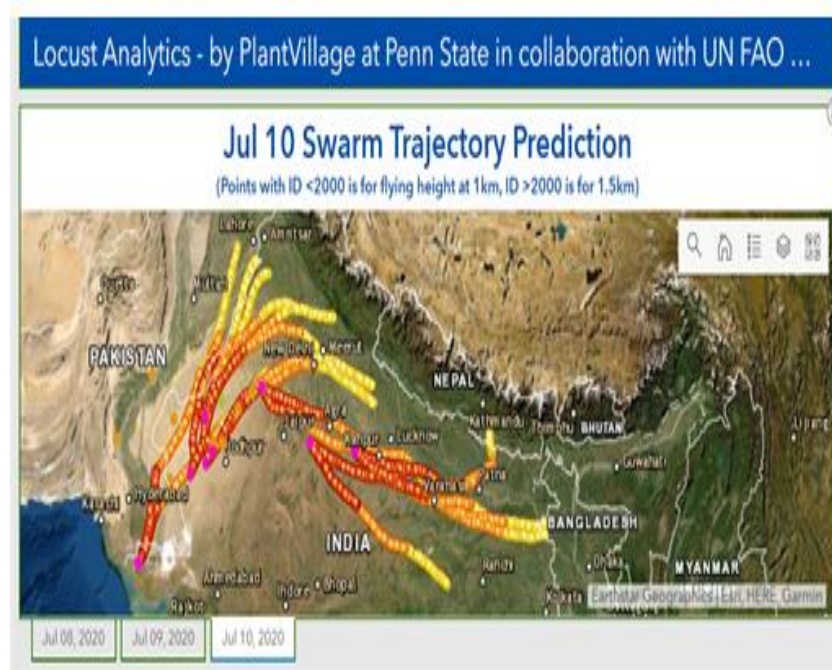


Locusts Damage Crops In Makwanpur, Palpa, Dang, Pyuthan





- Ministry of Agriculture and Livestock Development (MoALD) implemented following strategies to minimize the damage
  - Early warning with locust trajectory prediction
  - Developing and disseminating Locust Advisory
  - Developing and disseminating User's guide for reporting the locust



#### Locust Advisory from MoALD

07/06/2020

#### सलह कीराको पहिचान र व्यवस्थापनको सम्बन्धमा सर्वसाधारणमा कृषि तथा पशुपन्छी विकास मन्त्रालयको अनुरोध

##### १ सलहलाइ कसरी चिन्ने

- सलह झुण्डमा रहने प्रवृत्तिका फट्टाकाको एक प्रजाती हो।
- सलह बयस्कको अवस्थामा मात्र उड्ने भएकोले उड्ने नसक्ने बच्चा (होपर वा निम्फ) नेपालमा आउन सक्दैन।
- सलह अगन्तुक चित्त भएको र नेपालमा बसोबास गर्ने सम्भावना नभएको।
- अपरिपक्व बयस्क गुलाबी र परिपक्व हुँदै जाँदा पहेँलो रङ्गको हुन्छन्।
- सलह झण्डै चोर औंला जस्तो साइजको हुन्छ।
- सलहको झुण्डहरु दिनको समयमा हावाको बहावसँगै निकै टाढासम्म उड्ने सक्छन् र कहिलेकाही झुण्डबाट छुट्टीएका सलह छिटफुट रुपमा जहाँ कहीं पुग्न सक्छन् र वस्त्रा एउटा सलहले धेरै नोक्सानी गर्दैन।
- सामान्यतया सूर्यास्त हुँदा सलहले रुख बिरुवा लगायतका स्थानहरुमा आश्रय लिन्छन् र बिहान सूर्योदयपछि केही समय घाम तापेपछि नजिकको वोटबिरुवा खान्छन् र पुनः उडेर अन्यत्र जान सक्छन्।
- पानी परेको वा बादल लागेको अवस्थामा यो कम चलायमान हुन्छ।

##### २. सलहले कसरी नोक्सानी गर्छ

- सलहले बालीनाली, घाँसहरु, झापायतहरुका पात लगायत सबै किसिमका रुख बिरुवाहरुका पात, मुना लगायतका नरम वस्तुहरु खाएर नष्ट गर्छ। एउटा कीराको प्रतिदिन आफ्नो शरीरको लौल बराबर खान सक्छ। यसले प्रत्यक्ष रुपमा मानिस वा पशु-चीलाइ बर्ति गर्दैन।

##### ३. सलह आउँदै गर्दा के गर्ने

- सलहको झुण्ड आएको बाह्य पाउनसाथ स्थानिय पालिका, कृषि ज्ञान केन्द्र वा स्थानिय सुरक्षा निकायमा तत्काल जानकारी पुराउने

#### Users' Guide for reporting the Locust

07/06/2020

<p>१. Play Store बाट eLocust3m download गर्ने।</p>	<p>२. eLocust3m Application खोल्ने र All report option मा जाने।</p>
<p>३. Go to New Reports</p>	<p>४. Country select गर्ने</p> <p>५. सलह देखा परेको मिति छनौट गरी राख्ने</p> <p>६. स्थान टाईप गर्ने</p> <p>७. Latitude , longitude , Altitude , Accuracy मा "GPS Location" द्वारा स्वतह : आएको एकिन गर्ने</p> <p>८. कुन अवस्थाको सलह हो विकल्पहरु मध्य छान्ने</p>



# Effect of Compound Disaster

- Nepal's economy has been affected by the compound disasters



[Agenda](#) [Platforms](#) [Reports](#) [Events](#) [Videos](#)

 [English](#) ▼

[Sign-in](#)



---

[Regional Agenda](#) | [Nepal](#) | [COVID-19](#) | [Agriculture, Food and Beverage](#)

## No jobs, few crops: Coronavirus and pests leave Nepal fearing hunger

# Key Learnings

- Novelty of the problem causes more problems
- Multi sectoral coordination and collaboration a must in every disaster
- Health systems strengthening required against infectious diseases outbreak/pandemic
- Necessity of integrated and tailored approach
- Real time reporting and prompt response
- Technological advancement and usage
- Early and honest risk communication and community engagement

# THANK YOU

There are certain places where COVID-19 spreads more easily:



**Crowded places**

*with many people nearby*



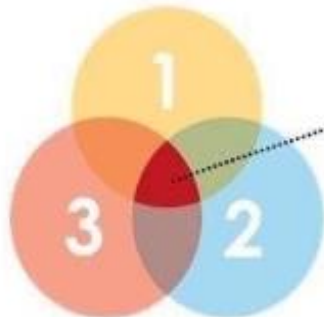
**Close-contact settings**

*Especially where people have close-range conversations*



**Confined and enclosed spaces**

*with poor ventilation*



The risk is higher in places where these factors overlap.

Even as restrictions are lifted, consider where you are going and #StaySafe by avoiding the Three Cs.

## WHAT SHOULD YOU DO?



Avoid crowded places and limit time in enclosed spaces



Maintain at least 1m distance from others



When possible, open windows and doors for ventilation



Keep hands clean and cover coughs and sneezes



Wear a mask if requested or if physical distancing is not possible

**If you are unwell, stay home unless to seek urgent medical care.**